



METROPOLISATION

La communauté d'agglomération Grenoble Alpes Métropole — La Métro — est officiellement devenue une Métropole le 1^{er} janvier 2015. Le point sur ce que ça change en théorie, mais pas forcément en pratique, en tout cas pour le moment...

4-5

VŒUX 2015

De l'importance du bien vivre ensemble

12-13

DEMOCRATIE PARTICIPATIVE

Tour d'horizon des derniers rendez-vous en date

20

COMMUNICATION

Vos usages et habitudes en questions

à **SASSENAGE**
avec terrasse ombragée

**Le Tablier
Bariolé**
Restaurant

Cuisine
actuelle et
de saison

Ambiance
confortable
et chaleureuse

OUVERT tous les midis et soirs
sauf samedi midi, dimanche soir et lundi toute la journée

Corinne et Gérard Carbone
48, rue François Blumet à Sassenage
Tél. 04 76 56 34 54 - www.letablierbariole.com

CABINET FRANCIS HUGON
Expertise comptable | Audit | Conseil

Donnons
aux **CHIFFRES** **SENS**
tous leurs

Création d'entreprises
Accompagnement d'entreprises

12, rue des Pies - 38360 SASSENAGE
Tél. 04 76 27 80 50 - Fax 04 76 53 50 60
hugon@francis-hugon.com - www.francis-hugon.com

Membre de l'Alliance
europe

Palette
PUBLICITAIRE

enseignes / signalétique / marquage véhicules

Tél : 04 76 75 57 14
29 rue des Glairaux - 38120 Saint Egrève
web : www.palettepublicitaire.com

**Société
STC** terrassement
analisation

6 et 8, rue du Bac - 38360 SASSENAGE
Tél. 04 76 27 22 07 - Port. 06 22 27 22 32

Ets COMBE
www.combe-demolition.fr

Démolition intérieur, extérieur
Terrassement
Découpage cuve
à mazout et chaudière
Location de bennes à gravats,
fer, bois...

Particuliers - Professionnels

33, rue François Blumet 38360 SASSENAGE
04 76 27 50 81
Mobile : 06 11 78 09 06
Fax 04 76 27 11 40 - ets.combe@free.fr

casela
De l'idée à la clef

Maitrise d'Oeuvre et Architecture
architecture@acasela.com - www.acasela.com

06 12 45 05 54
Architecte DPLG - Sassenage

Senior Compagnie
Pour qu'une aide, soit accompagnée

www.senior-compagnie.fr

ACCOMPAGNEMENT
AIDE À LA
PERSONNE
AIDE
PRATIQUE

50 %
de réduction
d'impôts

Pour une demande d'information **GRATUITE**
et **SANS ENGAGEMENT** n'hésitez pas à nous contacter
09 81 94 74 30 de 9h à 19h
24 boulevard Maréchal Foch - 38000 GRENOBLE
Agrément n° SAP 807 535 547

PUBLI
L'essor de vos idées

Communication
Régie publicitaire

Une stratégie
de communication
authentique,
positive et durable.

8, rue de Mayencin - 38400 St Martin d'Hères - Tél. 04 76 44 63 76 - Fax. 04 76 42 48 88 - E-mail : publiz@wanadoo.fr

PHARMACIES DE GARDE

• Lundi 9 février /

Pharmacie des Cuves, Place
Louis Reverdy, Sassenage,
04 76 27 40 71

• Lundi 16 février /

Pharmacie de l'Avenue,
40 av. de Romans, Sassenage,
04 76 27 09 21

• Lundi 23 février /

Pharmacie du Furon,
15 rue du Gua, Sassenage,
04 76 26 65 72

• Lundi 1^{er} mars /

Pharmacie de l'Argentière,
14 bis av. de Romans,
Sassenage, 04 76 27 52 26

ETAT CIVIL

• NAISSANCES

12/12 Léana BEL
13/12 Céleste TOULZE
13/12 Adem SAHINE
14/12 Louison CHIFFLET
16/12 Loen TICHADOU
17/12 Gabriel CUNHA FERREIRA
01/10 Louane CORNELOUP
21/12 Célestine LARNAUD
26/12 Nolween NOBILE GASPARI
31/12 Maëline BRIQUA
01/01 Lally BAZIN
07/01 Mathias DURAND
08/01 Malone OSS-PAOT
10/01 Léana VAUDAUX

• DECES

15/12 Clotilde GRENIER
veuve AUDEMARD
20/12 Claude BARD
22/12 André BUISSON
29/12 Albert BOUVIER
30/12 Josefa PÉREZ MARTIN
veuve BERGES
01/01 Edith CORTÉ
veuve ANDREY
04/01 Pauline BRIGNOLI
veuve MANOHA

• MARIAGES

20/12 Bernard BOUJEAT
et Natalia TYULKINA
31/12 Grégory GRÖLL
et Tamar DILBECK
14/01 Sébastien CLAVIER
et Audrey DIVAY

a lors que le début d'année se prête habituellement à un peu de légèreté quand on partage bons vœux et autres bonnes résolutions, se le permettre en 2015 semblait impensable.

Au-delà de nous plonger dans un glacial effroi, la violence des actes terroristes qu'a connu la France en ce mois de janvier nous a détournés de ce rituel moment de partage. Une cruelle réalité, innommable, qui a par contre réveillé en chacun d'entre nous cette rage de défendre notre liberté et toutes ces valeurs qui nous sont chères.

Ils ont voulu la peau de Charlie, ils ne l'ont pas eue ! Et ils n'auront pas non plus la nôtre. Le large élan citoyen qui a réuni plus de 6 millions de Français autour des valeurs de la République à adresser un message clair aux intégristes de tout poil : nous ne fléchirons pas devant le terrorisme, ni devant aucune autre forme de ce fanatisme nauséabond qui tente de mettre la France à genoux. Nous resterons debout, vaille que vaille, pour faire corps et parler d'une seule voix : vive la démocratie, vive la liberté !

Et la vie a suivi son cours, parce qu'il le faut bien, et parce que surtout il le faut ! C'est là aussi un signe fort...

Ce Sassenage en pages aborde ainsi une actualité qui ne manque pas de richesse.

Sans effusion mais en y mettant tout son cœur, l'équipe vous souhaite une excellente année, et une bonne lecture.

La rédaction

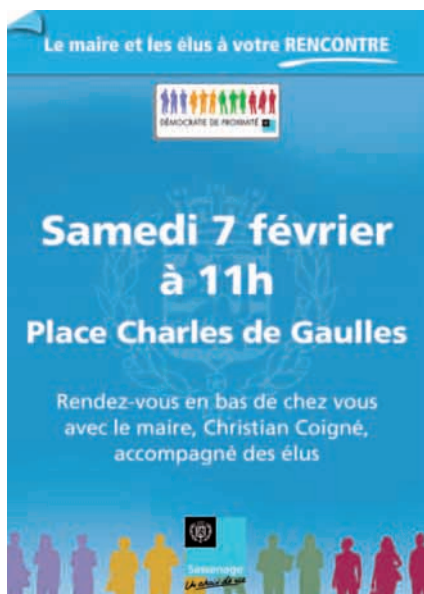
EMPLOIS D'ÉTÉ : LA VILLE RECRUTE

Comme chaque année, la Ville propose des emplois d'été aux jeunes Sassenageois.

Les CV et lettres de motivation sont à adresser dès à présent, et jusqu'à vendredi 13 mars, à Monsieur le maire, par voie postale ou par mail via mairie@sassenage.fr (indiquer « Emplois d'été 2015 »). Leur dépôt est également possible à l'accueil de la mairie.

Plus d'infos sur les profils recherchés, les conditions à remplir et les modalités de candidature sur www.sassenage.fr. ●

Retrouvez l'actualité sur www.sassenage.fr
et sur
www.facebook.com/VilleSassenage



Magazine d'informations
de la Ville de Sassenage
N° 201 février 2015

Rédaction : Hôtel de ville
1, place de la Libération
BP 31 - 38360 Sassenage
04 76 27 48 63

Directeur de la publication : Christian Coigné - **Rédactrice en chef** : Géraldine Ferronato-Sgarra - **Maquette** : Agence Connivence - **Clair Exécution graphique, illustrations** : Duilio Cusani - **Rédaction** : Christelle Bingert, Géraldine Ferronato-Sgarra, Deborah Manin, Nathalie Monnet - **Impression** : Imprimerie Courand & associés - **Photos** : Service communication, DR - **Mise en page** : Duilio Cusani, Géraldine Ferronato-Sgarra, Deborah Manin, Nathalie Monnet - **Distributeurs** : DSP - Distribution Sauvin Patrick

Tirage : 5 700 exemplaires - Dépôt légal à parution - ISSN n° 1273 - 7070 - Impression à base d'encre végétale sur un papier PEFC issu des forêts gérées durablement, blanchi sans chlore et certifié PEFC à l'imprimerie Courand et associés.





De l'importance du bien vivre ensemble

Difficile exercice que celui des vœux en ce début d'année 2015...

Ce vendredi 9 janvier, la cérémonie des vœux à la population a incontestablement été haute en émotion. En résonance avec l'actualité, les Sassenageois, par leur présence, affirmaient avec force que la démocratie est plus forte que la barbarie.

Union et communion, avant de se projeter sur 2015 et ses dossiers.

La Nation toute entière est plongée dans l'effroi, sidérée par la barbarie qui frappe la France depuis le 7 janvier au nom du fanatisme religieux : l'innommable acte de terrorisme contre Charlie Hebdo fait douze victimes, une jeune policière municipale de Montrouge est lâchement assassinée sur la voie publique, et quatre personnes sont abattues lors de la tuerie antisémite perpétrée dans une épicerie cachée de la porte de Vincennes.

Liberté bafouée, République ébranlée, Nation endeillée, France meurtrie...

Le contexte est pesant, les jours sont sombres, mais la vie doit continuer.

Démocratie chérie

Vendredi 9 janvier, le maire, Christian Coigné, a ainsi tenu à rencontrer les Sassenageois comme prévu.

« C'est important. Il ne s'agit en aucun cas de faire comme si rien ne s'était passé, mais bien d'exprimer publiquement et collectivement qu'on ne cède pas à la terreur. Il faut faire bloc tous ensemble contre le terrorisme, la barbarie et toutes les formes de fanatisme qui portent atteinte à la laïcité, à la citoyenneté et à la démocratie. En dehors de toute confession religieuse et

de toute considération politique, il est de notre devoir de défendre les valeurs de la République, et de rendre hommage aux victimes de cette barbarie aveugle. »

Toute l'assistance est invitée à observer une minute de silence.

Tour d'horizon des projets

Puis vient le temps des vœux formulés pour 2015, et des projets pour Sassenage.

Et d'évoquer le développement urbain, en présentant les opérations immobilières sur lesquelles travaille la Ville, en écho à la carence en logements sociaux, et dans ce souci permanent de « construire à la sassenageoise » pour une intégration harmonieuse et en préservant la qualité de vie. Notamment appréciée, l'annonce faite par le maire de logements pour personnes âgées.



Minute de recueillement

Egalement abordés, les aménagements des digues du Furon pour protéger les biens et les personnes, ou encore le contexte particulier lié au passage de Grenoble Alpes Métropole de communauté d'agglomération à Métropole, et au transfert de compétences induit⁽¹⁾.

Difficile de passer à côté des contraintes budgétaires auxquelles sont soumises les collectivités, confrontées aux baisses drastiques de leurs dotations alors que leurs charges augmentent sans cesse (notamment nouvelles mesures imposées par l'Etat, pour ne citer que les rythmes scolaires...). Et conscient des contraintes auxquelles sont aussi exposés les foyers, le maire rappelle avec force l'attachement, qu'il partage avec toute son équipe,

« de continuer à tout faire pour ne pas augmenter la part communale des impôts, en veillant bien évidemment à maintenir un service public de qualité. Dans ce contexte de rigueur, il nous faut toujours plus anticiper, innover, prendre du recul, et faire des choix — il faut savoir prendre des décisions, les assumer et les expliquer — dans l'intérêt général, pour les usagers, pour les contribuables... Nous sommes tous sur le pont, élus et agents. »

Autres sujets d'actualité : les vestiaires du complexe sportif et l'analyse des besoins du tennis côté sport, mais aussi, inévitablement, les déplacements. Et d'évoquer la collaboration fructueuse de la Ville et de l'association des Côtes de Sassenage pour la mise en place de l'éco-

voiturage et l'optimisation de la desserte en transports en commun. Le prolongement du tramway fera en outre l'objet d'une large consultation⁽²⁾, conformément à l'engagement pris par le maire et son équipe.

Enfin, le maire invitait chaleureusement les Sassenageois à participer à la vie communale (conseils des citoyens, visites de quartier, réunions, animations et événements festifs ou citoyens...), à connaître leurs voisins, à se parler, bref, à être attentifs au lien social et au bien vivre ensemble.

Et en point d'orgue, il lançait officiellement la page de la Ville sur Facebook, avant d'inviter l'assistance à terminer la soirée en toute convivialité. ●

Soirée interactive avec vote pour la photo la plus représentative de Sassenage, parmi les vingt-deux vues reçues par la Ville suite à l'appel lancé en décembre, et questionnaire pour mieux cerner les habitudes et usages des Sassenageois en termes de communication



- (1) lire, dans ce Sassenage en pages, le dossier « La Métropole, entre théorie et pratique », pages 8 à 11.
(2) lire, dans ce Sassenage en pages, l'article « Tramway : consultation au printemps », page 13.



Projection appréciée du film sur Sassenage réalisé par le jeune Sassenageois Maxime Ducret

Ça y est, la page Facebook de la Ville est officiellement activée. Les Sassenageois présents l'ont déjà la Une, et célèbrent le lancement comme la bonne année ! Retrouvez désormais toute l'information connectée de Sassenage sur www.facebook.com/VilleSassenage. « Likez », « postez »... Cette page est à vous !



FOCUS

Ensemble, c'est tout

Des gens de tous horizons qui se retrouvent et discutent autour d'un café, tel est le principe de la pause café proposée par l'Espace Familles. Cette animation a incontestablement trouvé son public, heureux de pouvoir simplement partager un moment convivial (ci-dessous, séance du 8 janvier).



Les vœux, c'est à l'éhpad aussi !

Lundi 12 janvier, le maire, Christian Coigné, se rendait à l'éhpad Les Portes du Vercors (établissement d'hébergement pour personnes âgées dépendantes) pour présenter ses vœux aux résidents, qui ont ainsi pu profiter de ce moment privilégié pour échanger avec lui.



La galette fait recette

La pause gourmande de l'Espace Familles du 13 janvier a permis à une vingtaine d'inconditionnels de la galette des Rois de se réunir autour d'une séance culinaire de circonstance. Le même jour, une vingtaine de personnes fréquentant habituellement le RAM (relais assistants maternels) étaient réunies pour partager la traditionnelle galette des Rois dans une ambiance festive et conviviale.



Faire le ménage autrement

Réaliser soi-même des produits d'entretien naturels et efficaces à partir d'ingrédients naturels et accessibles, c'est possible ? La réponse est oui.



L'atelier de fabrication de produits ménagers animé par l'Alec (agence locale de l'énergie et du climat) le 15 janvier à l'Espace Familles a permis aux heureux participants de repartir avec des produits de nettoyage sains et économiquement intéressants.

Bonne année !

Les agents de la Ville, le maire, Christian Coigné, et les élus se retrouvaient le 15 janvier lors de la cérémonie des vœux au personnel. L'occasion de se rencontrer dans une ambiance plus informelle que d'ordinaire. Mis à l'honneur, les retraités et médaillés du travail étaient copieusement applaudis par leurs collègues.



Plusieurs cordes à leur arc

Les 17 et 18 janvier, les Archers de l'Ovalie organisaient, pour la troisième année consécutive, un tournoi de tir à l'arc au gymnase Fleming. Un vrai succès puisque cette épreuve qualificative pour le championnat de France a rassemblé près de 150 participants.



Les dinosaures sont de retour !

Rassurez-vous, si les dinosaures étaient présents à la médiathèque l'Ellipse le 21 janvier, c'est dans le cadre du CroQ'Livres sur le thème « Dino et compagnie ». Une manière ludique de présenter aux enfants les hôtes qui occupaient notre planète il y a 65 à 70 millions d'années.



Pour la sécurisation du Furon

Mercredi 21 janvier en mairie, une réunion d'information concernant les travaux de renforcement des digues du Furon présentait aux riverains l'organisation du chantier et le déroulement des travaux. Un sujet sur lequel Sassenage en pages reviendra plus en détails le mois prochain.



La Métropole, entre théorie et pratique



Parmi les compétences métropolitaines, la voirie...

La communauté d'agglomération n'est plus. Grenoble Alpes Métropole — plus communément appelée La Métro — est désormais une Métropole. Conformément à la loi Maptam (modernisation de l'action publique territoriale et d'affirmation des métropoles), le cap a officiellement été franchi le 1^{er} janvier 2015.

Si le changement de statut est une réalité, qu'en est-il concrètement du transfert de compétences ? Pour mieux cerner cette métropolisation, rien de tel qu'un petit tour d'horizon de ce qui est appelé à changer...

“

Une vraie opportunité si seul prime l'intérêt général des communes et de leurs habitants, en dehors de toute considération idéologique

”

Au cœur de la transformation

Elus et techniciens de La Métro et des communes ont été sur le pont tout au long de 2014 pour préparer le « grand saut » ! Questions-réponses avec le maire, Christian Coigné, sur ce grand défi collectif de la métropolisation.

SEP. Le passage de Grenoble Alpes Métropole en Métropole est en théorie une formidable opportunité pour le territoire. La dernière fois que nous l'avons évoqué, vous émettiez cependant quelques réserves. Quel regard portez-vous aujourd'hui ?

Le maire, Christian Coigné. Mes réserves se sont malheureusement confirmées. La structure de La Métro n'était pas prête à cette évolution. Les contours des compétences transférées obligatoirement ne sont pas précis, et c'est du coup aussi le cas des financements accompagnant ces transferts. Encore une fois, je crains que les élus de la majorité à La Métro aient eu les yeux plus grands que le ventre : l'organisation logistique n'est pas en place, la mutualisation des moyens n'est pas effective... D'ailleurs, les compétences sont restées sous l'autorité des communes au moyen de conventions de gestion, le temps d'organiser vraiment la nouvelle structure.

Bref, nous naviguons à vue, au jour le jour. Ce n'est pas sérieux. Nous avons demandé un report d'une année pour le passage en Métropole, histoire de prendre le temps et le recul nécessaires à cette grande mutation. Nous n'avons pas été suivis.

SEP. Politiquement parlant justement, que vous inspire la gouvernance en vigueur ?

Le maire. C'est malheureusement une gouvernance essentiellement guidée par la politique et une approche idéologique, qui oppose les communes plutôt qu'elle ne les rassemble, alors que c'est pourtant l'essence même d'une Métropole : mutualiser des moyens et être un outil pour les communes et les habitants à des fins de modernisation de l'action publique et du service rendu aux usagers.

La gouvernance actuelle n'en prend pas le chemin. Elle confond la gestion d'une ville avec celle d'un EPCI (NDLR : établissement public de coopération intercommunale), ce qu'est précisément la Métropole. La commune est gérée par un conseil municipal élu au scrutin majoritaire par ses habitants électeurs. L'EPCI rassemble quant à lui des communes qui doivent poursuivre des objectifs communs pour le territoire auquel elles appartiennent, et unir leurs forces pour les atteindre ensemble, en dehors de toute considération politique (développement équilibré du territoire, maintien d'un service public de proximité et de qualité pour tous les usagers...).

SEP. Ce passage en Métropole au 1^{er} janvier 2015 est donc symbolique puisque les communes continuent à assumer les compétences transférées sur le papier. Pourquoi ce décalage ?

Le maire. Comme je l'évoquais précédemment, pour la simple et bonne raison que la structure métropolitaine n'est pas prête, pas plus sur le plan politique que sur le plan technique et opérationnel.

SEP. Qu'implique cette réalité pour les communes en termes de gestion, que ce soit sur le fonctionnement comme sur l'investissement ?

Le maire. Les villes sont dans le flou total. Comment gérer sans vision ni objectifs définis et précis ? Les communes ont l'obligation de voter un budget prévisionnel avant le 31 mars, sauf qu'en l'état actuel des choses, c'est sans connaître ni les lignes budgétaires, ni les personnels, ni les contours précis qui accompagnent le transfert des compétences obligatoires. Gérer c'est prévoir. Et c'est là que le bât blesse ! Le manque de prévisions dans la métropolisation met en difficulté les communes et suscite quelques craintes quant à la maîtrise des coûts de ces transferts de compétences in fine.

SEP. Quels vont être les grands travaux de 2015, sur le plan technique comme politique, pour finaliser cette transformation ?

Le maire. L'idéal serait que la gouvernance change en intégrant dans le Bureau, qui est l'organe exécutif, tous les maires, comme la grande majorité des Métropoles et des EPCI le font en général. Chaque commune se verrait ainsi appliquer un traitement solidaire et une écoute égalitaire, quelle que soit le nombre de sa population. Nous avons fait cette proposition au Président qui nous a indiqué que ce point n'était pas d'actualité. Donc cette année nous serons plus que jamais présents dans les nombreuses commissions, et attentifs à la défense de l'intérêt général de nos habitants.

L'identité et l'histoire de nos communes ne peuvent pas être balayées par simple volonté idéologique. Les contribuables des communes qui ont entretenu leurs voiries et réseaux ne peuvent pas encore payer pour ceux qui ont simplement attendu une manne solidaire. Cette solidarité a ses limites, surtout en ces temps budgétairement difficiles pour tous.

REPÈRES

DEPUIS LE 1^{ER} JANVIER,
GRENOBLE ALPES
MÉTROPOLE, C'EST :

49 communes
440 000 habitants
550 kilomètres carrés

SEP. Vous avez clairement énoncé que la qualité du service et le maintien de la proximité avec les usagers constituent des priorités à vos yeux.

En l'état actuel de la réflexion, la Métropole telle qu'elle se profile y répondra-t-elle efficacement, et s'inscrit-elle dans l'esprit d'une simplification pour les habitants ?

Le maire. La proximité est essentielle dans le traitement quotidien des besoins et doléances des habitants. On le voit avec la collecte des ordures ménagères, compétence transférée à La Métro en 2005. Sur Sassenage, le service s'est dégradé, et les habitants continuent à appeler la mairie pour traiter leur problème. D'autre part, l'inertie d'une grosse machine ne contribue pas à la réactivité. Pour preuve, la déchetterie. J'ai fait la proposition d'un nouveau site en décembre 2013. La Métro vient seulement de prendre en compte ma demande, soit plus d'un an après, et il aura fallu plusieurs relances, ainsi que l'appui du Sird (syndicat intercommunal de la rive gauche du Drac). D'autres Métropoles ont fait le choix de mutualiser les moyens et de déléguer chaque maire pour gérer le quotidien sur sa commune. La Métropole est ainsi un outil de mutualisation au service des communes et des habitants, ce qui n'est pas la direction aujourd'hui prise par la nôtre.

EN BREF

GRENOBLE ALPES MÉTROPOLE FAIT PARTIE DES 14 MÉTROPOLES CRÉÉES PAR LA LOI MAPTAM DU 27/01/2014.

LES AUTRES VILLES CONCERNÉES SONT BORDEAUX, BREST, LILLE, LYON, MARSEILLE, MONTPELLIER, NANTES, NICE, PARIS, RENNES, ROUEN, STRASBOURG ET TOULOUSE.

Panorama des compétences

Si la création de la Métropole a été entérinée le 27 janvier 2014, sa mise en œuvre pose quant à elle quelques difficultés et questions...

Toutes les compétences qui devaient être transférées au 1^{er} janvier 2015 ne l'ont pas

forcément été en pratique. Des conventions de gestion d'une durée d'un an entre les communes et Grenoble Alpes Métropole ont en effet été établies à titre transitoire pour assurer la bonne continuité du service public, et permettre à la Métropole d'avoir

le temps nécessaire pour s'organiser.

Donc que les Sassenageois se rassurent : à ce jour et malgré tous ces changements théoriques, la Ville demeure le premier échelon de la proximité locale, et reste leur interlocuteur !

Eau potable, énergie

Gestion de la ressource, production et distribution (concessions de la distribution d'électricité et de gaz)

Eaux pluviales et eaux usées (collecte et traitement)

Développement économique

Création et gestion des zones d'activité économiques, soutien à la création d'entreprises et à l'innovation

Incendie

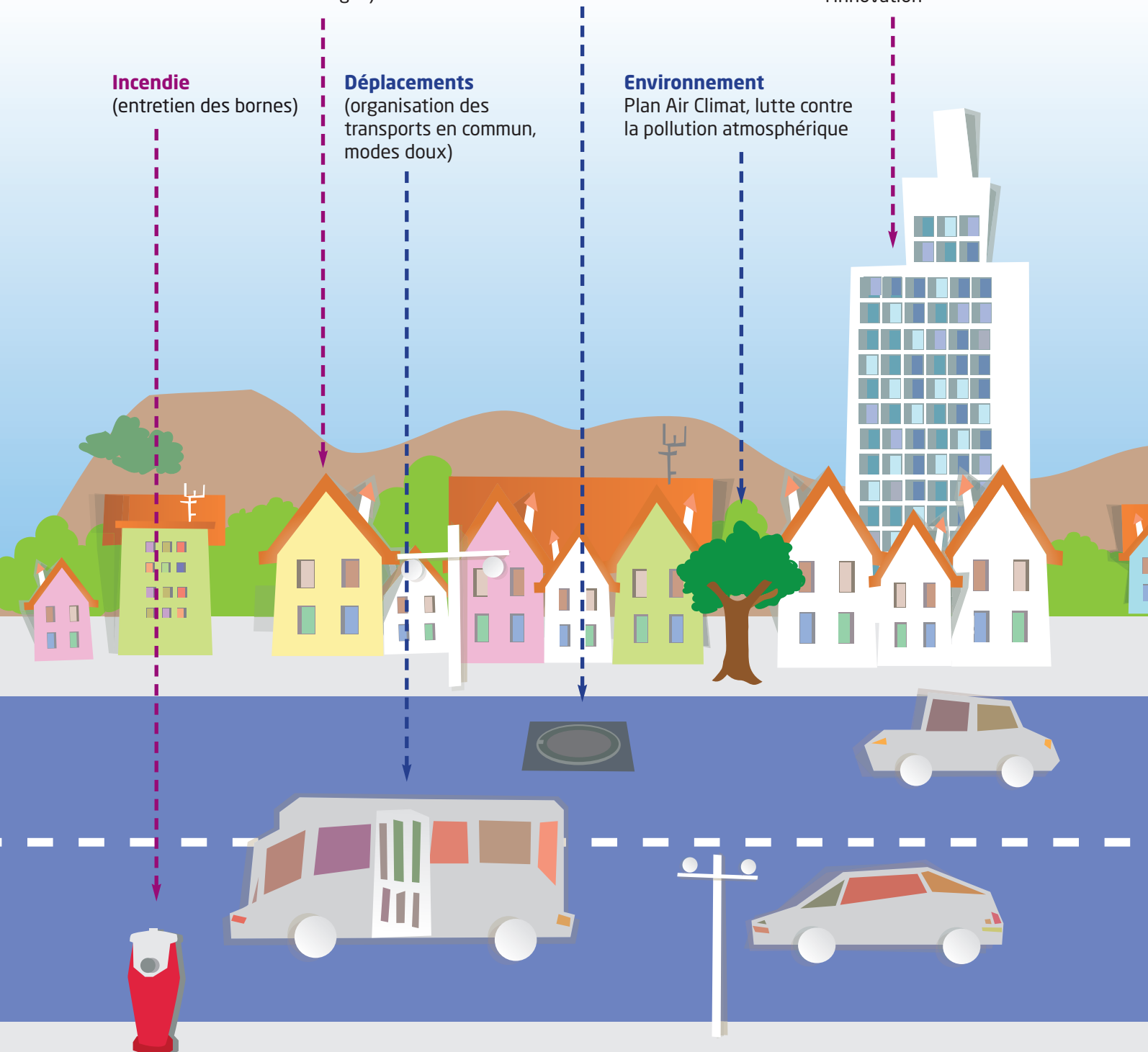
(entretien des bornes)

Déplacements

(organisation des transports en commun, modes doux)

Environnement

Plan Air Climat, lutte contre la pollution atmosphérique



es métropolitaines

Compétences déjà exercées par Grenoble Alpes Métropole

Compétences transférées à Grenoble Alpes Métropole le 1^{er} janvier 2015

Tourisme
(promotion et accueil)

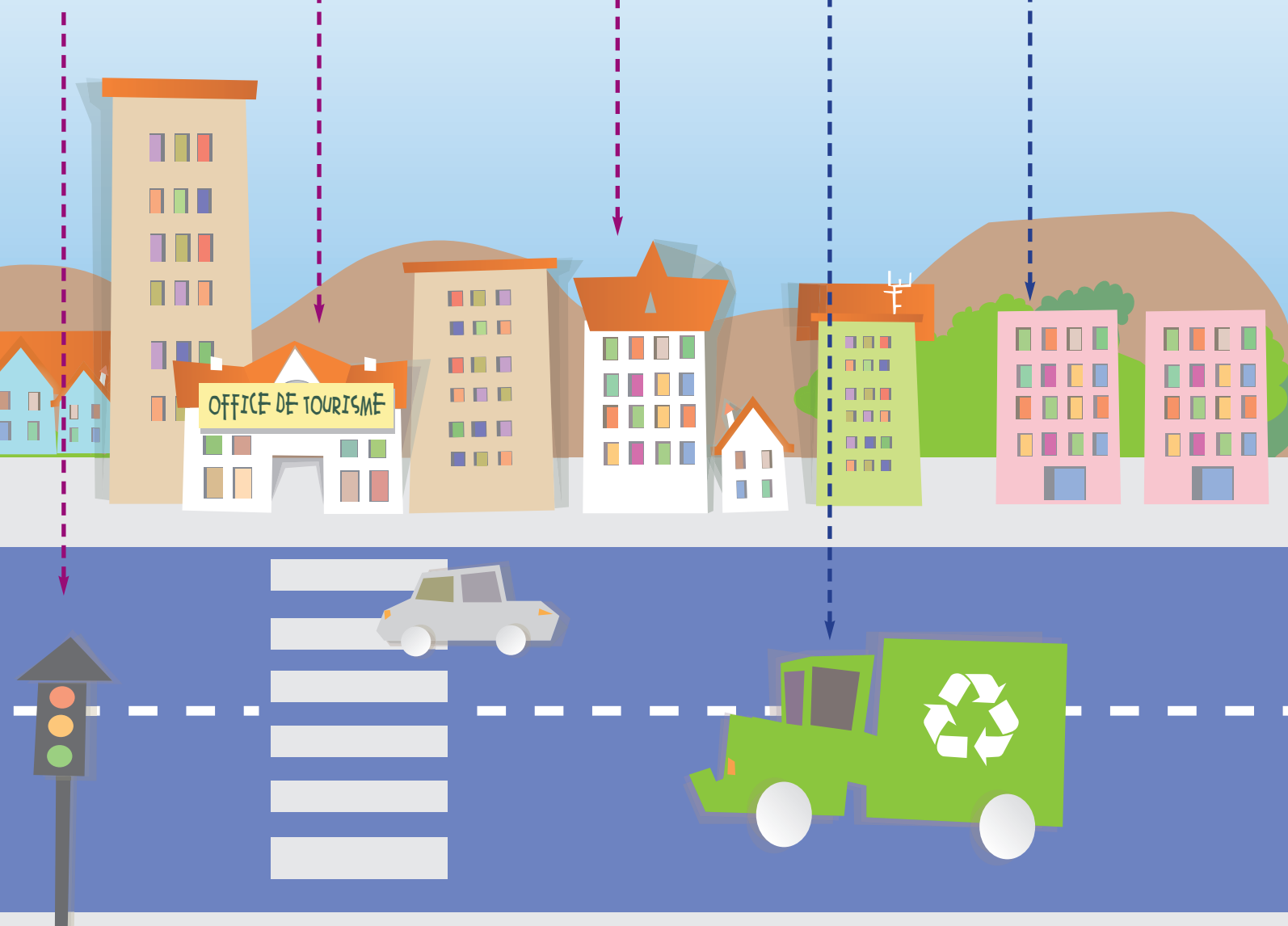
Urbanisme et aménagement
Définition du PLUI (plan local
d'urbanisme intercommunal)
d'ici à 2020
Droit de préemption

**Politique de la Ville, habitat
et solidarité**
(définition des besoins
en logements)

Voirie et mobilité

Création, aménagement
et entretien des voies
(feux tricolores)
Espaces et ouvrages dédiés
aux modes de déplacement

Déchets
(collecte, tri, valorisation)



Secteur Nord : premier conseil des citoyens

Mercredi 14 janvier, la première réunion du conseil des citoyens Nord réunissait neuf Sassenageois venus échanger avec l' élu de secteur, Dominique Izzo, et l'adjoint délégué au cadre de vie et à la démocratie participative, Jérôme Boetti di Castano.

Après une classique présentation de chacun des participants, l' élu de secteur dressait un rapide bilan des réalisations du conseil de secteur Nord sous le mandat précédent.

C'est un point sur certains sujets tels

que les déplacements ou le devenir du carrefour d'Air Liquide qui est ensuite fait. Certains regrettent par exemple le changement de la carte des bus et la disparition de lignes ou d'arrêts de transports en commun. Ils souhaitent également avoir des réponses quant à Vet'Innov ou la voie urbaine des Iles.

Côté aménagements, des riverains dénoncent l'attitude de certains automobilistes qui grillent les stops de la rue des Grands Champs. Ils évoquent la possibilité d'installer des chicanes et des bacs à fleurs pour ralentir les véhicules.

Avenue de Valence, une personne estime que l'espacement entre les barres horizontales de certains garde-corps est trop important pour sécuriser suffisamment les abords du ruisseau.

Enfin, les membres de l'ancien conseil de secteur notent que les plantations de l'aménagement réalisé devant l'ancienne école des Engenières n'ont pas été effectuées.

En somme, la première réunion aura permis des échanges entre anciens et nouveaux membres, pour porter ensuite tous ensemble les projets du secteur. ●

Retour sur les visites de quartier



Samedi 13 décembre à 11h, le maire, accompagné de plusieurs élus, avait rendez-vous avec les Sassenageois du secteur Sud, à l'angle de la rue du Drac et de l'impasse des Maraichers.

Une visite de quartier au cours de laquelle les riverains présents demandaient notamment le redressement d'un panneau de priorité de passage situé chemin du Drac. Dans cette même rue, ils soulevaient également le problème de conteneurs à ordures qui, lorsqu'ils sont vides, se retrouvent sur la route en cas de fort vent. Il faut dire que l'endroit est goudronné et légèrement en pente. Il est donc proposé d'étudier la possibilité de les disposer de l'autre côté de la rue, ou d'installer une logette à poubelles pour les bloquer.

A l'angle du chemin du Drac et de la rue du Taillefer, certains souhaitent le traçage d'un passage piétons au niveau

du bateau conçu avec le nouveau trottoir pour sécuriser la traversée. Un élément qui était prévu et qui a été réalisé depuis...

Enfin, il est demandé au maire de sécuriser le chemin du Drac grâce à la création de trottoirs. Un aménagement lourd qui nécessite donc des études préalables, et une décision qui sera prise par la Métropole qui dispose désormais de la compétence voirie.

Morne plaine aux Côtes !

Samedi 17 janvier, la visite de quartier avait lieu aux Côtes, à l'angle de la rue Pierre Dalloz et de l'allée des Places de Beaurevoir. C'est sous la pluie que le maire et les élus ont attendu les Sassenageois des environs... En vain ! Les riverains avaient visiblement décidé de rester au chaud ! ●

LES PROCHAINES VISITES DE QUARTIER

SAMEDI 7 FÉVRIER À 11H :
PLACE CHARLES DE GAULLE

SAMEDI 7 MARS À 11H :
LOTISSEMENT DE LA ROLLANDIÈRE -
ANGLE DE LA RUE DU ROUTOIRE ET DE
LA RUE DES GRANDS PRÉS



Le secteur Centre change d' élu

Présentation de Michel Vendra, conseiller délégué à la promotion et au développement touristiques, qui devient l' élu en charge du secteur Centre : « C'est avec un grand plaisir que je prends la succession de Clément Chassaing comme élu de proximité du secteur Centre ; Clément devant quitter notre belle région pour des raisons professionnelles.

Nous, élus de la majorité, souhaitons que les Sassenageois puissent participer activement à la vie de la commune, et les conseils des citoyens sont un moyen parmi d'autres de les associer concrètement. Nous devons œuvrer tous ensemble, comme une équipe solidaire, pour améliorer notre quotidien.

L'échange d'idées et d'avis est la base de la compréhension pour répondre à nos préoccupations, à nos besoins et à nos envies.

Cette proximité est à mes yeux la clé de notre réussite collective. J'y suis personnellement très attaché, et suis par ailleurs persuadé que nous pourrions être fiers de l'avancée des projets et des actions que nous porterons pour nos quartiers. »



Tramway : consultation au printemps

au-delà d'être l'Arlésienne, le prolongement du tramway sur Sassenage ne semble pas aller de soi. « Les Sassenageois semblent divisés sur la question », explique le maire, Christian Coigné. Au gré de mes réunions, rendez-vous et autres occasions de les rencontrer, j'ai observé une certaine circonspection. Bref, le tramway est loin de faire l'unanimité, que ce soit pour lui comme contre lui ! Mais peut-être n'est-il tout bonnement pas évident de

se faire une idée précise en l'état actuel des choses.

Aussi, et comme je m'y étais engagé pour ce début de mandat, nous organiserons une large consultation des Sassenageois au printemps. Et je ne manquerai pas de me faire l'écho de l'issue du scrutin auprès des instances concernées pour que la voix de Sassenage soit dûment entendue ; les déplacements constituant en effet un sujet crucial pour la ville. » ●

CONSEIL MUNICIPAL | SÉANCE DU 18 DÉCEMBRE 2014

Bee-O-Top : une déclaration de projet au service de l'intérêt général

Considérant les dispositions du Plan local de l'habitat (PLH) et du Schéma de cohérence territoriale (Scot)⁽¹⁾ en matière de production de logements, et notamment de logements sociaux, et au regard de la carence de Sassenage en logements sociaux prononcée par arrêté préfectoral en date du 31 juillet dernier, la Ville souhaite permettre la réalisation d'un programme immobilier d'environ 260 logements, dont 35 % de logements sociaux dans le secteur des lles⁽²⁾, tel que proposé par la société Cirmad-Grand Sud.

Les dispositions du plan local d'urbanisme (PLU) en vigueur ne permettent pas la réalisation de ce projet situé pour partie en zone Ueb, et pour partie en zone Nsl, sur des terrains bordés à l'ouest par la rue Pierre de Coubertin, et au sud par la rue du 8 mai 1945. Les articles L.123-14 et L.300-6 du code de l'urbanisme autorisent les collectivités à se prononcer sur l'intérêt général d'un programme de construction dans le cadre d'une procédure de déclaration de projet. En développant l'offre de logements locatifs sociaux à hauteur de 35 % du nombre total de logements envisagés, le projet immobilier porté par la Ville revêt cet intérêt général, d'autant qu'il se traduira également par une extension du traitement paysager à l'est de l'actuelle rue Pierre de Coubertin, face au parc de l'Ovalie, et par un renforcement du maillage de ce secteur en liaisons douces (piétons, cycles).

En conclusion, la réalisation de ce programme de construction

nécessite une mise en compatibilité des dispositions du PLU faisant obstacle à cette déclaration de projet. Il convient en effet de faire évoluer le règlement et le document graphique par la création, sur le périmètre de la déclaration de projet, d'un nouveau sous-secteur de la zone Ub, ainsi que par la suppression, sur ce même périmètre, d'une partie de l'emplacement réservé CR1.

Le conseil municipal approuve la prescription de la mise en œuvre de la procédure de mise en compatibilité du PLU avec une déclaration de projet afin de permettre la réalisation d'un projet de construction. ●

27 pour, 6 contre

(1) PLH approuvé par la communauté d'agglomération Grenoble Alpes Métropole le 3 décembre 2010, et Scot approuvé par l'établissement public du Schéma de cohérence territoriale de la région urbaine grenobloise le 21 décembre 2012.

(2) lire, dans Sassenage en pages n°200 - janvier 2015, le dossier « Construire dans le respect de l'identité sassenageoise », pages 8 à 11.

Le numéro de mars de Sassenage en pages ne manquera pas de revenir sur la réunion publique de présentation du projet Bee-O-Top organisée le 27 janvier.

VILLE À VIVRE

Neige aux Côtes : mode d'emploi !



Sur les hauteurs de la ville, les premières interventions de déneigement avaient lieu samedi 27, dimanche 28 et mardi 30 décembre dès 5h du matin, ainsi que lundi 29 en journée. La plaine n'était touchée par les flocons que le 30 décembre, journée au cours de laquelle trottoirs et bâtiments communaux étaient déblayés. Sur la totalité des quatre jours, cinq tonnes de sel étaient épandues sur la voirie par les quatre engins mobilisés. Rappelons que les responsables d'astreinte peuvent s'appuyer sur la webcam installée sur la façade de l'ancienne école des Côtes pour décider le déclenchement de l'intervention de déneigement.

Du côté des Côtes

C'est donc principalement sur les hauteurs, aux Côtes, que les machines ont été nécessaires. Et qui dit les Côtes, dit petites rues parfois très pentues ! C'est pourquoi il est bon de rappeler, comme chaque année, que le stationnement est interdit sur les rues du Maquis, du Pissot et de la Gorge, ainsi que sur les voies étroites par temps de neige. L'idée n'est bien évidemment pas de gêner le confort des riverains. Au contraire ! A certains endroits, lorsque des automobiles sont garées, les chasse-neige ne peuvent pas passer. Il ne reste alors aux agents que deux solutions : déneiger parfois au péril de leur sécurité, notamment s'ils sont amenés à reculer sur de grandes distances à cause de véhicules entravant la circulation, ou... ne pas déneiger ! Les contrevenants comprendront le dilemme, et se sentiront peut-être plus concernés par l'intérêt général...

A bon entendre ! ●

DERNIÈRE MINUTE !

Il a neigé dans la nuit du 19 au 20 janvier. Le mardi, dès 4h15, cinq agents étaient « sur le pied de guerre », avec les engins. A partir de 6h, cinq équipes à pied s'occupaient des trottoirs le long des avenues de Romans et Valence, de l'entrée de ville sud jusqu'au Hameau du Château, ainsi que ceux des commerces et à proximité des bâtiments communaux. Au total, c'est une petite vingtaine de personnes qui étaient mobilisées.

Chemin du Clapéro

Suspendus pendant les fêtes de fin d'année, les travaux du chemin du Clapéro — aménagements pour permettre l'installation de constructions d'habitation — reprennent en ce début du mois de février (pose des éléments occultants en périphérie de la logette pour conteneurs à ordures ménagères...). ●

COUPE D'ARBRES LE LONG DU FURON

A l'heure où nous imprimons, la date d'abattage des arbres situés le long du Furon n'est pas encore connue. A noter toutefois que le secteur impacté s'étend du Pré des Cuves au chemin du Bac. ●

Le soutènement sécurisé

Les gros travaux de renfort des murs de soutènement situés chemins des Engenières et du Pont Charvet se poursuivent. Des glissières en bois de protection ont été posées. La prochaine et dernière étape prévue comprendra la réalisation des finitions sur les deux ouvrages construits, les réfections de surface sur les chaussées impactées, et les remises en état des abords. ●



L'éhpad en quête de lecteurs bénévoles

L'éhpad Les Portes du Vercors (établissement d'hébergement pour personnes âgées dépendantes) recherche des bénévoles qui

viendraient consacrer un peu de leur temps à ses résidents en partageant avec eux quelques moments de lecture.

Contact : éhpad Les Portes du Vercors, 04 38 02 35 03. ●

Quel avenir pour les déchets du BTP ?

Le conseil général de l'Isère organise une enquête publique relative au plan de prévention et de gestion des déchets issus du BTP. Débutée le 26 janvier, cette enquête publique se terminera le 25 février inclus et a pour but de fixer un cadre à la gestion des déchets du BTP sur les douze prochaines années, en concertation avec les différents partenaires (collectivités locales, services de l'Etat, fédérations de professionnels, chambres consulaires et monde associatif). Le public pourra avoir accès au dossier d'enquête

au conseil général et dans treize maisons territoriales (horaires et lieux consultables sur le site internet du Département).

Infos : Bernard Prud'Homme, président de la commission d'enquête publique, conseil général de l'Isère, direction de l'aménagement des territoires, service développement durable, plan de prévention et de gestion des déchets du BTP, 9 rue Jean Bocq, 38000 Grenoble ou www.isere.fr. ●

Dire stop aux situations de crise

Stéphanie Germilhac, 40 ans, a ouvert le 1^{er} janvier un cabinet de conseil conjugal et familial à Sassenage. « J'ai travaillé pendant dix-huit ans comme comptable au planning familial de Grenoble. C'est un métier qui me plaît, mais à un moment donné j'ai éprouvé le besoin d'apporter plus de sens à ma profession, de me sentir plus utile pour les autres. » Aussi, pendant un an et demi, la jeune femme suit une formation de conseillère conjugale et familiale à Montpellier, tout en conservant son poste à temps partiel au planning familial, et elle obtient son agrément en janvier 2014. Pendant plusieurs mois, elle se forme « sur le terrain » en intervenant bénévolement au sein du planning familial. Aujourd'hui, dans son propre cabinet, elle accueille, du lundi au vendredi de 9h à 19h, et le samedi de 9h à 12h, toute personne qui traverse une période difficile dans sa vie affective, familiale, sociale ou professionnelle, afin de l'aider à comprendre l'origine du problème et à surmonter cette situation de crise.

Stéphanie Germilhac organise également, sur demande, des ateliers ou groupes de paroles sur différentes thématiques (relation garçon/fille, contraception, violence...), ou des interventions dans les comités d'entreprises ou les établissements publics. ●



INFOS : STÉPHANIE GERMILHAC, 46 CHEMIN DU VINAY, 06 12 01 07 17, STEPHANIE.GERMILHAC@YAHOO.FR, OU WWW.STEPHANIE-GERMILHAC-CCF.COM. TARIF : 38 € LA CONSULTATION (ENTRE 45 MINUTES ET 1 HEURE).

La sophrologie s'invite chez vous



Ia révélation pour la sophrologie, Sandrine Di Centa l'a eue il y a quelques années : « Je suis rédactrice juridique et à la suite d'un « coup de mou » professionnel, j'ai découvert la sophrologie, qui m'a beaucoup aidée à avancer. Ensuite, je me suis dit que j'aimerais, moi aussi, soutenir d'autres personnes traversant des difficultés émotionnelles grâce à cette discipline ». Après une formation qualifiante de plus de trois cents heures, Sandrine Di Centa décide de se lancer en tant qu'autoentrepreneur et devient ainsi sophrologue : « J'ai décidé de ne pas

ouvrir de cabinet car je souhaite me rendre au domicile des personnes ou des structures (éhpad, crèches...). Je peux donc notamment intervenir auprès des personnes âgées ou à mobilité réduite, un public pour lequel se déplacer reste un problème, mais aussi auprès des enfants ou des adolescents qui se sentent plus en sécurité, plus apaisés, dans un cadre qui leur est familier ». Pour y voir plus clair, rappelons que la sophrologie n'est pas simplement de la relaxation, mais une technique qui permet à chacun de prendre conscience de ses peurs, de ses tensions et de ses blocages, pour mieux les évacuer, et ainsi retrouver le calme intérieur. Ainsi, les domaines d'intervention sont variés : sommeil, gestion des émotions ou du stress, deuil, dépression, développement personnel, préparation aux examens, à la naissance ou à la parentalité, phobies... Alors en cas de « tempête intérieure », pas d'inquiétude, contactez Sandrine, et la sérénité reviendra... ●

INFOS : SANDRINE DI CENTA, SOPHROLOGUE CERTIFIÉE A DOMICILE, 06 43 98 71 31 ET SANDRINE.DICENTA@YAHOO.FR.

Tropicuisine à Dom récompensée



Le Sassenageois Romuald Sahuc, gérant de Tropicuisine à Dom, a reçu le trophée Coup de cœur 2014 de la fondation Entrepreneurs de la Cité, mardi 16 décembre à l'hôtel de ville de Lyon. Cette récompense décernée à quatre micro-entrepreneurs dans des secteurs très différents, salue le travail de Romuald Sahuc qui s'est lancé dans cette activité culinaire en novembre 2012⁽¹⁾. Vous n'avez pas encore testé son concept et goûté à ses délicieux plats ? Rendez-vous sur le site <http://tropicuisine.over-blog.com> pour découvrir ce que propose ce jeune chef talentueux et, qui sait, trouver une idée cadeau originale à l'approche de la Saint-Valentin... ●

(1) lire, dans Sassenage en pages n° 176 - novembre 2012, l'article « Du soleil dans votre assiette ».

CONTACT : TROPICUISINE À DOM, ROMUALD SAHUC, 8 IMPASSE DE LA SAULNE, 06 48 13 21 29 ET ROMUALD.SAHUC@FREE.FR, [HTTP://TROPICUISINE.OVER-BLOG.COM](http://TROPICUISINE.OVER-BLOG.COM).

Total Access : fermeture pour travaux

La station Total Access ferme pour travaux pour une durée d'un mois à compter du 18 février. Le magasin va être refait à neuf et ouvrira à nouveau le 18 mars au matin sous l'enseigne Carrefour express.

A noter que pour des raisons de sécurité, c'est l'ensemble de la station qui sera fermée à la clientèle pendant la durée du chantier. Durant cette période, les clients n'auront donc plus la possibilité de faire le plein de carburant (même pas aux pompes automatiques). ●



CONSEIL MUNICIPAL | SÉANCE DU 18 DÉCEMBRE 2014

PLU : révision, objectifs et concertation

Depuis son approbation le 12 juillet 2005, le plan local d'urbanisme (PLU) a fait l'objet de plusieurs procédures de modification visant à apporter certains ajustements réglementaires au document d'urbanisme, dans le respect du projet d'aménagement et de développement durable initial (PADD). Il doit aujourd'hui être mis en conformité et/ou compatibilité avec les nouvelles réglementations en vigueur, et avec les dispositions des documents de planification supra-communaux. Une procédure de révision avait été prescrite le 28 janvier 2010 portant sur des motifs qui ne correspondent plus aux nouveaux enjeux communaux et intercommunaux, d'où la nécessité d'engager une nouvelle procédure de révision. La transformation de Grenoble Alpes Métropole en Métropole au 1^{er} janvier 2015 se traduisant notamment par le transfert de la compétence PLU, cette procédure de révision du PLU sera de fait poursuivie par la Métropole dans l'attente de l'élaboration d'un PLU intercommunal.

Les objectifs de cette révision visent à répondre aux besoins et projets propres à la ville de Sassenage, induisant un réexamen ou l'apport de précisions sur certaines orientations du PLU en vigueur, d'où la réflexion organisée autour des quatre thématiques suivantes que sont l'habitat et le cadre de vie, l'économie et le commerce, les déplacements et le stationnement, ainsi que l'environnement ;

le tout en prenant en compte les dispositions législatives et réglementaires nécessitant une mise en conformité du PLU avec les textes en vigueur, et particulièrement les lois SRU (solidarité et renouvellement urbain), ALUR (accès au logement et à un urbanisme rénové), et en intégrant les préoccupations environnementales et nouveaux objectifs (développement des communications numériques, tourisme, loisirs...) de la loi ENE (engagement national pour l'environnement).

Les objectifs ainsi poursuivis tendent à assurer un développement et un aménagement durables de la commune, dans le respect de la préservation du cadre de vie et de l'environnement.

Enfin, en application de l'article L.300-2 du code de l'urbanisme, il convient de prévoir une concertation avec la population, les associations locales et les autres personnes concernées durant toute la procédure de révision du PLU ; concertation dont cette délibération définit précisément les modalités : mise à disposition d'éléments d'étude, en mairie ainsi que sur le site internet de la Ville, mais également d'un registre en mairie permettant de recueillir les observations du public, organisation d'au moins deux réunions publiques aux principales étapes de l'élaboration du PLU, et communication régulière dans Sassenage en pages. ●

Unanimité

Au(x) rapport(s) !

Le conseil municipal prend acte, à l'unanimité, des rapports annuels 2013 de Crèche attitude dans le cadre de la délégation de service public (aménagement, entretien, exploitation et gestion de la crèche mixte Ville-entreprise Le jardin de Mélusine), du groupement Alcyon-Citeos dans le cadre du contrat de partenariat public privé (exploitation, gestion et rénovation des installations d'éclairage public, de signalisation lumineuse

tricolore, de mise en valeur du patrimoine, d'illuminations festives et de vidéo-prévention de Sassenage), du Sédi (syndicat des énergies du département de l'Isère) pour le contrôle des services publics de distribution-concession d'électricité et de gaz, et de l'agence de l'eau Rhône-Méditerranée et Corse.

Egalement concerné, toujours pour 2013, le rapport annuel que la Ville, concernant le

prix la qualité du service public de l'eau potable, établi sur la base du document que lui a remis le délégataire (Régie des eaux de Grenoble), ainsi que celui de La Métro, relatif au prix et à la qualité du service public intercommunal de collecte, traitement et valorisation des ordures ménagères et autres déchets. ●

Unanimité

Théâtre en Rond et gymnase des Pies : nouveaux critères de mise à disposition en 2015/2016

A l'appui d'un tableau récapitulant ce que d'autres villes de l'agglomération grenobloise pratiquent en matière de prêt de leur salle de spectacle à leurs associations, et au regard du coût d'exploitation en constante augmentation assumé par la Ville, il est décidé de modifier les critères de mise à disposition du Théâtre en Rond aux associations culturelles sassenageoises pour la saison 2015/2016.

Ainsi, les associations bénéficieront désormais de deux jours de gratuité dans la saison, incluant les prestations technique et liée à la sécurité. Pour les associations de plus de 100 adhérents, ce nombre de gratuité est porté à quatre jours maximum. Dans tous les cas, l'entretien des locaux sera à la charge des associations utilisatrices.

Au-delà des ces gratuités, les associations devront acquitter un tarif de location de 250 euros par jour d'occupation, comprenant la location de la salle avec l'ensemble du matériel existant et la

présence d'un régisseur SSIAP pour veiller à la sécurité de la structure. L'emploi d'un intermittent pour la partie technique, ainsi que le nettoyage de l'équipement, seront à la charge des associations (nettoyage réalisé par les associations elles-mêmes ou via une entreprise à laquelle elles feraient appel).

27 pour, 6 abstentions

Les critères de mise à disposition du gymnase des Pies pour des manifestations festives sont également modifiés : deux jours de gratuité pour les associations, sans distinction de leur nombre d'adhérents, et le paiement d'un tarif de location de 200 euros par jour d'occupation au-delà de ces deux gratuités. Les gratuités comme les locations du gymnase des Pies s'entendent dans les mêmes conditions que pour le Théâtre en Rond (prestations de sécurité, nettoyage...). ●

Unanimité

Rendez-vous avec l'orientation et l'emploi les 3 et 4 avril

Comme annoncé le mois dernier, le Forum Orientation et emploi aura lieu début avril. Les collégiens auront en effet rendez-vous avec l'orientation professionnelle et la découverte des métiers vendredi 3 avril, tandis que le lendemain sera consacré aux demandeurs d'emploi et au grand public en quête d'informations diverses (dispositifs d'accompagnement existants selon sa situation, interlocuteurs à contacter en fonction du projet personnel...). Dans ce cadre, les acteurs économiques sassenageois ont été sollicités en vue d'être activement partie prenante dans l'organisation de cette édition 2015, tout comme les organismes et autres partenaires incontournables.

Et nouveauté cette année, un appel plus large a été lancé, toujours dans le numéro de janvier de Sassenage en pages, à l'ensemble des Sassenageois qui, actifs, retraités, jeunes diplômés — cette liste n'est pas exhaustive ! — souhaiteraient également apporter leur contribution à cet événement au service de l'orientation et de l'emploi.

L'orientation et l'emploi ? L'affaire de tous

Pour rappel, Florence Féchoz-Christophe,



adjointe déléguée à la jeunesse, à l'emploi et à l'insertion, et les conseillères déléguées qui travaillent à ses côtés, Marie-Laure Félici, Evelyne Arnaud et Francette Gierczak, aspirent à étoffer le programme de ce Forum 2015 en agrémentant ces deux volets d'autres moments privilégiés de rencontre et de partage (témoignages, tables rondes, réunions thématiques...).

L'appel de janvier n'a pas véritablement fait des émules, mais rien de grave puisque vous avez jusqu'au 28 février pour vous faire connaître auprès du service jeunesse et voir ce qui pourrait être mis en place au regard de votre parcours, de votre métier, de vos idées... ●

**VOUS SOUHAITEZ VOUS IMPLIQUER ACTIVEMENT
DANS L'ORGANISATION DU FORUM ORIENTATION ET EMPLOI ?
CONTACTEZ LE SERVICE JEUNESSE DE LA VILLE AVANT LE 28 FÉVRIER : 04 76 26 18 87
OU MAIRIE@SASSENAGE.FR (EN MENTIONNANT « FORUM ORIENTATION ET EMPLOI »
DANS L'OBJET DE VOTRE MESSAGE).**

PARTAGER

La Dame sur un plateau

Vous aimez le jeu d'échecs ou souhaitez en apprendre les règles ? Alors vous serez heureux de savoir que Sassenage compte enfin une association pour pratiquer cette activité. En effet, « La reine blanche de Sassenage » accueille, depuis le 7 novembre, tous ceux, à partir de sept ans, qui souhaitent découvrir ou se perfectionner aux échecs. L'association se compose du Nucérétain Slavsko Marjanovic (président), et des Sassenageois Laurence et Sébastien Fernandez (secrétaire et trésorier), les parents de Valentin, jeune compétiteur de talent⁽¹⁾.

« J'ai toujours aimé faire découvrir les échecs. Avant de créer « La reine blanche de Sassenage », je m'occupais du club de Noyarey, explique le président. Chaque année, j'organise des tournois jeunes départementaux et des tournois internationaux ».

Aujourd'hui à la retraite et titulaire du diplôme d'initiateur délivré par la fédération française d'échecs, Slavsko Marjanovic espère bien convertir de nombreux Sassenageois à cette discipline de loisir. « C'est une activité qui développe l'esprit



d'analyse et qui permet de se poser et de réfléchir. J'aimerais également intervenir dans les écoles pour la faire découvrir aux plus jeunes » rajoute-t-il.

Retrouvez « La reine blanche de Sassenage » à la salle Jacques Prévert tous les mercredis de 16h à 20h, ainsi que les premier, troisième et cinquième samedis du mois, toujours de 16h à 20h. ●

CONTACT : 06 83 35 50 40
OU BARROIL.MARJANOVIC@ORANGE.FR

(1) lire, dans Sassenage en pages n°191 – mars 2014, l'article « Le petit roi des échecs », page 5.

Clic-clac

Comme chaque année, l'atelier photo sassenageois organise un concours photo ouvert à tous. Trois catégories, au choix ou cumulables, sont proposées : libre couleur, libre noir et blanc, ou le thème de l'année, « Rural », en couleur ou noir et blanc. La date limite du dépôt des dossiers est fixée au 20 février. Une exposition qui se tiendra à la médiathèque du 17 mars au 10 avril présentera les photographies sélectionnées. A vos objectifs, prêts, partez ! ●

INFOS ET RÈGLEMENT DU CONCOURS :
WWW.ATELIER-PHOTO-SASSENAGEOIS.FR



NOUVEAU ROMAN POUR SANDRA GARDENT

Sandra Gardent, Sassenageoise bien connue des habitants en tant que correspondante locale du Dauphiné Libéré et de l'Essor, vient de sortir son quatrième ouvrage, « Cher ami président », édité par les Presses du Midi. Pure fiction sur les antres du pouvoir, ce roman met en scène Richard Brincourt, un président fraîchement élu... Si vous souhaitez en savoir plus, et vous le procurer, sachez que ce livre est en vente sur les sites internet des Presses du Midi et d'Amazon, en boutique à la FNAC et chez Decitre, et sur commande dans toutes les librairies. ●



Chasse aux œufs

La Ville organise une chasse aux œufs grandeur nature, mercredi 8 avril de 14h à 17h au parc de l'Ovalie. Cette animation gratuite s'adresse aux enfants sassenageois de 3 à 14 ans accompagnés d'un adulte. Les inscriptions seront ouvertes du lundi 23 février au vendredi 27 mars auprès du guichet unique. Pensez à réserver vos places ! Attention, en cas de mauvais temps, l'animation sera annulée. ●

INFOS : GUICHET UNIQUE, 1 AV. DE VALENCE,
04 76 26 90 90 OU GUICHETUNIQUE@SASSENAGE.FR

GRAINES D'ATHLÈTES

L'Athlétic club sassenageois (ACS) a ouvert en septembre une section « Eveil Athlé » pour les enfants âgés de six à neuf ans. Elle compte à ce jour vingt-trois licenciés qui ont participé, le 23 novembre, à l'une des deux courses enfants de la 24^{ème} Corrida de Sassenage.

Au vu du succès rencontré par la section « Eveil Athlé », Jean-Patrick Bolf, le dynamique président du club, annonce qu'à la rentrée prochaine un nouveau créneau horaire permettra d'accueillir les dix à douze ans.

L'ACS organise la Corrida de Sassenage, une course annuelle qui attire de très nombreux participants, et propose également de la course à pied, de la marche nordique et du jogging léger pour les adultes, ainsi qu'une section « Sport-Senior-Santé » pour les 50 ans et plus. ●



Les jeunes de l'Eveil Athlé, leurs deux éducateurs sportifs, Gatien et Robin, et le président du club, Jean-Patrick Bolf (au centre)

INFOS ET PRÉINSCRIPTIONS : JEAN-PATRICK BOLF, 06 72 70 07 04 ou WWW.ACSASSENAGE.FR

Théâtre en Rond

Les prochains moments forts de la saison...

« Match d'impro »

Ligue1pro38/Equipe de France

Improvisation

VENDREDI
6
FÉVRIER
20h30



« A la table d'Offenbach »

Cie Art Lyrique

Opérette

SAMEDI
14
FÉVRIER
20h30



« Vite, rien ne presse »

Vincent Roca

Théâtre

SAMEDI
28
FÉVRIER
20h30



« Madame K »

Cie Demain il fera jour

Théâtre tragi-comique

SAMEDI
7
MARS
20h30



« Hørmaj à la chanson française »

Blønd and Blønd and Blønd

Humour musical

SAMEDI
14
MARS
20h30



« Sacco et Vanzetti »

Jacques Dau et Jean-Marc Catella

Théâtre

SAMEDI
21
MARS
20h30



« Les Chevaliers »

Okidok

Nouveau clown/cirque

SAMEDI
4
AVRIL
20h30



« Poing de vue »

Topick

Humour

VENDREDI
10
AVRIL
20h30



« Dames de Pique »

Cie 8ème Alchimie

Théâtre

MARDI
28
AVRIL
20h30

séance
scolaire à
14h30



QUESTIONNAIRE ? COM ?



Ce questionnaire s'inscrit dans le cadre de la réflexion engagée par la Ville en matière de modernisation. Il vise à mieux connaître vos usages et habitudes en matière de communication pour vous proposer des supports toujours plus adaptés à vos attentes et besoins. Dans cette démarche, votre avis est donc précieux, et nous vous remercions pour le temps consacré à nous renseigner.

D'une manière générale, utilisez-vous les outils connectés pour vous informer ?

- ☐ Oui
- ☐ Non

Si oui, lesquels :

- ☐ Ordinateur
- ☐ Smartphone
- ☐ Tablette

Et lequel utilisez-vous le plus ?

- ☐ Ordinateur
- ☐ Smartphone
- ☐ Tablette

Dans cet esprit, si la Ville vous proposait une version dématérialisée de Sassenage en pages vous offrant une lecture aisée, seriez-vous intéressé(e) ?

- ☐ Oui
- ☐ Non

Si oui, seriez-vous prêt(e) à vous passer de la version papier de Sassenage en pages distribuée chaque début de mois dans votre boîte à lettres ?

- ☐ Oui
- ☐ Non

Si oui, merci d'indiquer votre adresse mail :

_____@_____

Seriez-vous intéressé(e) par la réception d'une e-newsletter régulière ?

- ☐ Oui
- ☐ Non

Si oui, merci d'indiquer votre adresse mail :

_____@_____

Quels sont vos centres d'intérêt ?

- ☐ Sport, culture, vie associative et animation
- ☐ Réunions publiques et grands projets
- ☐ Démocratie participative et citoyenneté
- ☐ Infos pratiques, démarches, agenda
- ☐ Autre. Précisez : _____

Ce questionnaire est également à votre disposition à l'accueil de la mairie, et peut aussi être rempli en ligne sur le site internet de la Ville : www.sassenage.fr.
Merci de le retourner en mairie avant le 28 février



Déchetterie tant attendue...

elle était inscrite sur la liste au Père Noël des Sassenageois cette année encore, mais toujours rien... Dans un facile parallèle avec la fin d'année, la déchetterie est comme le cadeau que l'on attend avec impatience... mais qui n'arrive pas !

Alors que les autres déchetteries de l'agglomération sont ouvertes du lundi au samedi, celle de la rue du Bac n'est accessible que deux fois par semaine suite à l'incendie qu'elle a subi en octobre 2012. Alors quand elle est ouverte, bien évidemment, elle est prise d'assaut. Et le reste du temps, il faut courir les autres équipements du secteur (Saint-Egrève, Fontaine, Seyssins...), qui subissent de fait eux aussi ce report de fréquentation.

Une situation qui n'a rien de très équitable en termes d'accès au service public, pour les Sassenageois comme pour les habitants de Veurey et Noyarey soumis au même régime ! Les nombreuses démarches entreprises par Sassenage avaient laissé espérer une prochaine « sortie du tunnel » ; le maire ayant notamment indiqué des possibilités de terrain pour accueillir une nouvelle

déchetterie, sauf que...

Il a encore fallu monter au créneau, et cette fois, c'est Guy Jullien qui s'en est chargé. Dans le courrier qu'il adressait au président de Grenoble Alpes Métropole le 17 novembre dernier, il écrit : « En tant que président du Sird⁽¹⁾ (NDLR : syndicat intercommunal de la rive gauche du Drac) et au nom des maires de Noyarey et Sassenage, je me permets de relancer les services de La Métro concernant la problématique de la déchetterie intercommunale de Sassenage ». Et de rappeler les difficultés rencontrées et évoquées à plusieurs reprises (actes de vandalisme, vols agressifs réguliers...), ou encore que la déchetterie n'est plus aux normes et sous-dimensionnée... Autant de difficultés qui avaient conduit La Métro à en réduire les plages d'ouverture, et de ce fait le service rendu à la population.

Et de poursuivre : « Les services de La Métro et les villes de Sassenage et Noyarey avaient convenu que la solution résidait dans le déplacement de l'actuelle déchetterie sur un autre terrain sassenageois », avant

d'indiquer que « plusieurs démarches ont été engagées par la Ville de Sassenage dans ce sens ». Et de conclure que « devant le mécontentement croissant de la population, des solutions de relocalisation semblent exister. Aussi je me permets de vous interpellier pour que ce dossier soit rapidement traité ».

Dans son courrier de réponse en date du 5 janvier 2015, le président de La Métro confirmait les démarches engagées par Sassenage pour un nouveau terrain d'accueil de la déchetterie, en indiquant que « si sa disponibilité foncière est avérée, La Métro est prête à engager, dans les meilleurs délais, une étude de faisabilité qui permettra, je l'espère, de confirmer que le site pressenti est adapté à recevoir une déchetterie ».

Une réunion à laquelle assistait le maire, Christian Coigné, s'est justement tenue le 9 janvier pour remettre le dossier sur de bons rails... ●

(1) Guy Jullien par ailleurs maire de Veurey-Voroize

Les sapeurs-pompiers en deuil

dimanche 18 janvier, la montagne a été fatale à Nicolas Pellerin, sapeur-pompier volontaire à la caserne de Sassenage. Ce sergent de 41 ans a perdu la vie en Savoie, dans la station de Val d'Isère où il était venu s'adonner au speed riding, discipline de pleine nature alliant parapente et ski.

Le maire et le conseil municipal adressent leurs sincères condoléances à sa famille, et assurent de leur soutien l'ensemble des sapeurs-pompiers de la caserne de Sassenage.

Cette disparition rappelle le décès de José Teodosio, sapeur-pompier volontaire à la caserne de Sassenage, également disparu accidentellement le 16 août dernier sur les routes du Portugal. ●

22



QUESTION D'ACTUALITÉ | PAR LE MAIRE CHRISTIAN COIGNÉ

Le respect, c'est simple

La liberté des uns s'arrête où commence celle des autres. C'est un élément naturel et essentiel des droits de l'Homme (et de la Femme).

Même si l'unanimité est acquise sur ce principe, certains ont encore tendance à l'oublier au quotidien. Le solitaire et l'individualité font loi, au détriment de la solidarité. Et pourtant la liberté donne des droits, mais impose aussi des devoirs : les droits de voter, de se réunir, de se promener, de travailler, de communiquer, bref de choisir son mode de vie. Les devoirs d'appliquer les lois démocratiques et de respecter les autres.

Le respect est le fondement de la liberté. L'autre, l'humain, a les mêmes droits et les mêmes devoirs. C'est aussi le fondement de ce fameux lien social que l'on nomme maintenant le « vivre ensemble ».

Le respect de l'autre, c'est commencer par accepter son mode de vie, à condition qu'il s'inscrive dans le devoir de se conformer aux lois en vigueur. Mais le respect de l'autre, c'est aussi de l'accepter avec humilité et humanité, d'être à côté et non au-dessus. Personne n'est supérieur. Nous sommes tous égaux, même si par notre naissance, nous sommes socialement plus ou moins favorisés.

Au gré de son choix de vie, chacun se catégorise socialement, plus ou moins volontairement. Dans l'évolution de notre monde où chacun s'isole, où le dieu rassembleur est remplacé par les médias, où les difficultés de vie s'accroissent, nous devons rester vigilants et nous obliger à demeurer humains, à échanger, à communiquer avec l'autre.

Un sourire, une parole, un simple bonjour,

ou encore une écoute attentive, marquent la considération de l'autre. Le respect de la tranquillité de vie de son voisin en fait aussi partie. Et le bruit est la principale nuisance de voisinage. La définition du bruit est un son que l'on ne veut pas entendre. Alors, respect et acceptation de l'autre doivent conduire notre philosophie de vie au quotidien. Et tout ira mieux. C'est pourtant simple. ●

Christian Coigné

EXPRESSION LIBRE DE L'OPPOSITION |
GROUPE AGIR POUR SASSENAGE

OUI à la **liberté**

En ces premiers jours de janvier, la République a été frappée en son cœur par des attentats meurtriers d'une extrême violence qui ont causé la mort de 17 de nos compatriotes.

Journalistes à Charlie Hebdo, policiers, agent de maintenance, clients d'un supermarché : tous ont été la victime du fanatisme qui voulait mettre à genoux notre pays et les valeurs auxquelles nous sommes tous profondément attachés comme la laïcité, la liberté, l'égalité et la fraternité.

Dans une union nationale exceptionnelle et inédite, nous nous sommes levés par millions pour dire NON à la barbarie, à l'intimidation et aux amalgames et OUI à la liberté et à la démocratie.

Par cette tribune, nous, élus de la République, souhaitons rendre un vibrant hommage à l'ensemble des victimes de ces attentats.

.Nous formulons le vœu que, à travers cette unité, les valeurs qui nous unissent forment un front uni face à la barbarie.

Nous sommes citoyens français, Nous sommes Charlie.

L'AMBITION DE LA MAJORITÉ |
GROUPE D'INTÉRÊT COMMUNAL

Sassenage c'est surtout **VOUS**

La démocratie participative vise à tisser un lien toujours plus étroit avec les Sassenageois, pour les impliquer activement dans le développement de leur commune.

Les conseils des citoyens, qui ont concrètement démarré en janvier, évoluent vers plus de souplesse et de proximité, pour que chacun veille à son cadre de vie, soit acteur du dynamisme de son quartier, et contribue activement au lien social.

Rendez-vous mensuel connu et apprécié des Sassenageois, la visite de quartier en présence de Monsieur le Maire et des élus permet des rencontres de terrain au plus près des attentes et besoins du quotidien, pour favoriser des échanges spontanés.

Les réunions publiques, comme dernièrement sur l'aménagement des digues du Furon ou sur le projet urbain Bee-O-Top, sont organisées pour vous informer et répondre précisément aux interrogations que suscitent ces dossiers.

D'ailleurs, tous les projets immobiliers passés ont été largement expliqués et discutés, avec les riverains bien sûr, mais aussi avec l'ensemble des Sassenageois. Et les projets à venir, nécessaires pour loger les futurs habitants et conformer Sassenage aux lois sur l'habitat, s'inscriront bien évidemment dans cette même approche participative.

Nous souhaitons, par ces concertations régulières et ces échanges permanents, répondre efficacement aux besoins des Sassenageois. Alors venez nombreux partager et contribuer à l'amélioration du quotidien pour construire ensemble l'avenir de Sassenage.

Yannick Belle, Véronique Ferrazzi, Michel Barrionuevo, Florence Parvy, Pierre-Manuel Chauvet, Béatrice Hémard.

Jérôme Merle, Nathalie Brites, Séverin Batfroi, Christine Durand, Jérôme Boetti Di Castano, Sandrine Vitali, Amédée Matraire, Florence Fechoz-Christophe, Sylvie Genin-Lomier, Mohamed Benharouga, Marie-Frédérique Di Raffaele, Philippe Evrard, Assunta Rosin-Bedin, Jean-Pierre Serrailier, Brigitte Gallo, Jérôme Giachino, Eveline Arnaud, Dominique Izzo, Jeannine Antoine, Daniel D'Olivier Quintas, Gaëlle Burel, Jean-Pierre Ravetto, Francette Gierczak, Michel Vendra, Marie-Laure Felici, Clément Chassaing.

La Ville de Sassenage présente :

" Dans la tête d'un chef d'orchestre "

RÉPÉTITION PUBLIQUE INTERACTIVE DE L'OPÉRA

OPÉRA EN
DEUX ACTES

LA FLÛTE ENCHANTÉE

LA FABRIQUE
OPÉRA
GRENOBLE

JEUDI 12 MARS À 20H30 • GYMNASSE DES PIES

INFOS ET RÉSERVATIONS
04 76 27 85 30

